

Baromètre

Baromètre officiel mensuel de l'activité hôtelière et para-hôtelière

Département Loire

Août 2020

Ce baromètre est réalisé grâce au soutien de



LES PERFORMANCES DU DÉPARTEMENT DE LA LOIRE



Les performances du département de la Loire au global et par zones étudiées

AOÛT 2020

Département Loire (Hôtels + Résidences)	TO en %	PM en € (HT)	RevPAR en € (HT)
Le mois d'août 2020	43,6%	50,7	22,1

Les performances des hôtels et résidences du département suivent les mêmes tendances que celles observées en juillet 2020 :

- Le taux d'occupation global est de 43,6% contre 43,2% en juillet
- L'ensemble des créneaux observe un niveau rassurant, les taux d'occupation étant compris entre 35,8% (hôtellerie 4*) et 52,6% (hôtellerie 2*)

Les niveaux sont légèrement inférieurs à ceux observés en juillet 2020 en raison de l'absence de reliquat de clientèle d'affaires (contrairement au début du mois de juillet) et d'une clientèle loisirs ayant davantage plébiscité les destinations du sud de la France.

Par ailleurs, les taux d'occupation enregistrés à Saint-Etienne Métropole et à Roanne Métropole sont similaires à ceux constatés à Lyon (47,0%) ou encore à Toulouse (45,6%)

A noter une hausse de performances journalières pour l'ensemble du département durant la semaine du 15 août et le weekend du 22 au 23 août; période de « chassés/croisés » routiers générant d'importants flux de passage bénéfiques pour le département Loire.

Sur les différents marchés :

Les hôtels et résidences de la zone Nord enregistrent un niveau de remplissage supérieure à la zone Sud : 48,8% contre 42,2% soit des niveaux similaires à juillet 2020. C'est également le cas pour les établissements 3* de la zone Nord qui observent un taux d'occupation de 46,2% contre 40,8% pour les hôtels 3* de la zone Sud.

Contrairement à juillet 2020, ce sont les hôtels 2* qui portent principalement le taux d'occupation global de la zone Sud avec un niveau supérieur à 55% et non l'hôtellerie 4*.

Les hôtels et résidences en zone urbaine observent un niveau de remplissage légèrement supérieur par rapport à la zone rurale (43,8% contre 42,2%) soit la tendance inverse du mois de juillet.

Comme durant le premier mois des vacances estivales, au sein de la zone urbaine, le marché hôtelier de Roanne Intra-Muros enregistre un taux d'occupation supérieur au marché hôtelier de Saint-Etienne Intra-Muros. En effet, le premier enregistre un niveau de remplissage de 44,6% tandis que le second observe un niveau inférieur à 40%.

Note : Les taux d'occupation sont calculés sur le nombre de chambres disponibles et non sur le nombre de chambres ouvertes. 2 établissements étaient encore fermés en août 2020 : Le Chaudron Vert et City Loft Hotel Saint Etienne

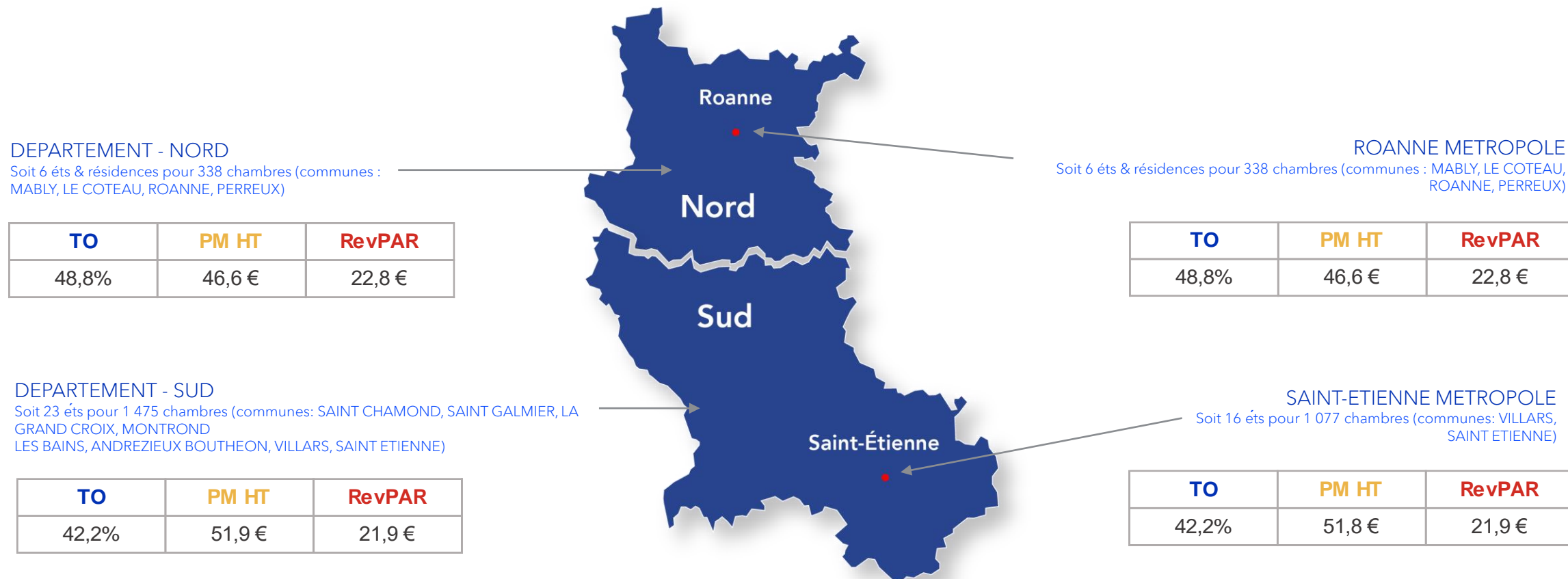
Prix moyen et RevPAR en euros HT - Source: MKG_destination

LES PERFORMANCES DU DÉPARTEMENT DE LA LOIRE



Les performances du département de la Loire au global et par zones étudiées

AOÛT 2020



Echantillon : Se portent sur une collecte mensuelle et r guli re des r sultats d'activit  aupr s de 30  tablissements participants soit 54,1% (complets sur 36 mois).

Note : Les taux d'occupation sont calcul s sur le nombre de chambres disponibles et non sur le nombre de chambres ouvertes.

BAROMÈTRE MENSUEL DU DÉPARTEMENT DE LOIRE

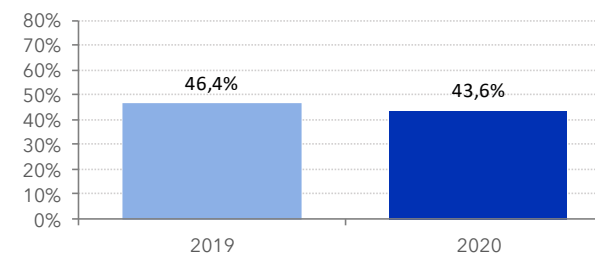
Focus des performances

AOÛT 2020

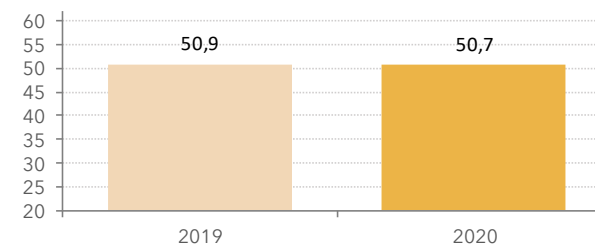


Performances de juillet 2020- Département Loire						
	Taux d'Occupation		Prix Moyen HT		RevPAR HT	
	%	vs 2019	€	vs 2019	€	vs 2019
1*	44,0%	-20,2%	29,0	-8,9%	12,7	-27,3%
2*	52,6%	2,1%	48,2	1,0%	25,4	3,2%
3*	42,6%	3,1%	57,2	-2,6%	24,3	0,4%
4*	35,8%	8,8%	82,9	6,2%	29,6	15,5%
Département Loire (+ rés. hôt.)	43,6%	-6,2%	50,7	-0,3%	22,1	-6,5%
Performances de juillet 2020- Département Loire						
	Taux d'Occupation		Prix Moyen HT		RevPAR HT	
	%	vs 2019	€	vs 2019	€	vs 2019
Nord	48,8%	-8,1%	46,6	-4,7%	22,8	-12,4%
Nord - 3*	46,2%	-10,5%	57,8	-0,5%	26,7	-11,0%
Sud	42,2%	-5,7%	51,9	0,9%	21,9	-4,9%
Sud -1*	43,4%	-23,7%	32,5	-1,3%	14,1	-24,7%
Sud -2*	51,2%	2,7%	49,3	2,2%	25,2	5,0%
Sud -3*	40,8%	14,1%	56,9	-4,0%	23,2	9,5%
Sud -4*	35,8%	8,8%	82,9	6,2%	29,6	15,5%
Performances de juillet 2020- Département Loire						
	Taux d'Occupation		Prix Moyen HT		RevPAR HT	
	%	vs 2019	€	vs 2019	€	vs 2019
Zone Urbaine (St-Etienne & Roanne)	43,8%	-6,2%	50,5	-0,4%	22,1	-6,6%
Zone Rurale	42,2%	-6,6%	52,2	0,6%	22,0	-6,0%
Performances de juillet 2020- Saint-Etienne Métropole & Roanne Métropole						
	Taux d'Occupation		Prix Moyen HT		RevPAR HT	
	%	vs 2019	€	vs 2019	€	vs 2019
Saint-Etienne -2*	50,6%	-0,4%	49,8	3,6%	25,2	3,2%
Saint-Etienne -3*	39,8%	25,9%	56,6	-5,6%	22,5	18,9%
Global St-Etienne (+ rés. hôt.)	42,2%	-5,4%	51,8	0,9%	21,9	-4,5%
Roanne-3*	46,2%	-10,5%	57,8	-0,5%	26,7	-11,0%
Global Roanne (+ rés. hôt.)	48,8%	-8,1%	46,6	-4,7%	22,8	-12,4%
Performances de juillet 2020- Saint-Etienne Intra-Muros & Roanne Intra-Muros						
	Taux d'Occupation		Prix Moyen HT		RevPAR HT	
	%	vs 2019	€	vs 2019	€	vs 2019
Global Roanne IM (+ rés. hôt.)	44,6%	-21,1%	51,2	-6,2%	22,9	-26,0%
Global St-Etienne IM (+ rés. hôt.)	39,0%	-6,8%	54,5	2,5%	21,3	-4,4%

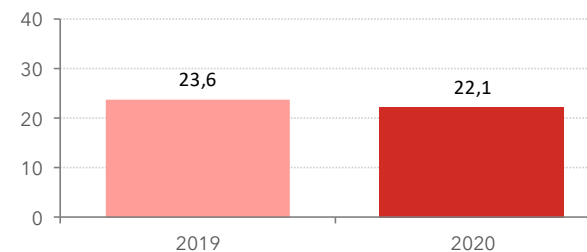
TAUX D'OCCUPATION (EN %)



PRIX MOYEN (€ HT)



REVPAR (€ HT)



BAROMÈTRE MENSUEL DU DÉPARTEMENT DE LOIRE

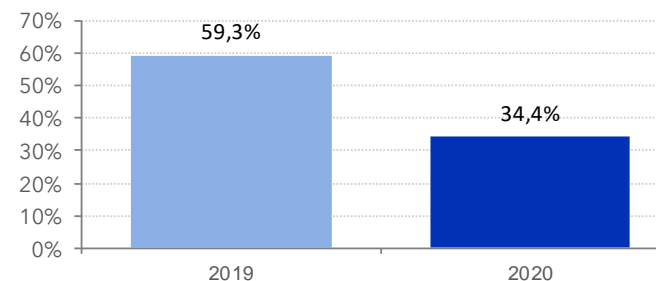
Focus des performances

JANVIER à AOÛT 2020

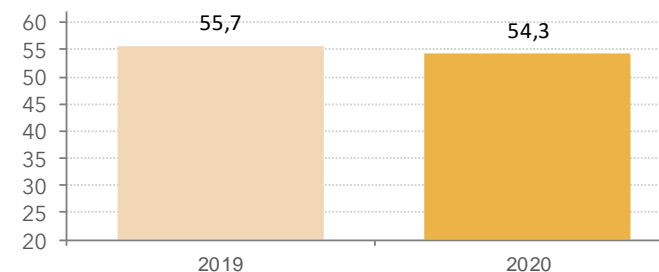


Performances depuis Janvier - Département Loire						
	Taux d'Occupation		Prix Moyen HT		RevPAR HT	
	%	vs 2019	€	vs 2019	€	vs 2019
1*	33,0%	-44,3%	31,3	-2,4%	10,3	-45,7%
2*	37,3%	-41,0%	48,8	0,0%	18,2	-41,0%
3*	33,2%	-42,4%	62,3	-5,7%	20,7	-45,7%
4*	30,3%	-41,2%	86,9	3,1%	26,3	-39,4%
Département Loire (+ rés. hôt.)	34,4%	-42,0%	54,3	-2,5%	18,6	-43,5%
Performances depuis Janvier - Département Loire						
	Taux d'Occupation		Prix Moyen HT		RevPAR HT	
	%	vs 2019	€	vs 2019	€	vs 2019
Nord	33,7%	-41,6%	52,0	-4,3%	17,5	-44,2%
Nord - 3*	34,9%	-40,3%	63,1	-3,2%	22,0	-42,2%
Sud	34,5%	-42,2%	54,8	-2,1%	18,9	-43,4%
Sud -1*	34,0%	-46,7%	32,9	-0,7%	11,2	-47,1%
Sud -2*	38,0%	-39,1%	49,8	0,9%	18,9	-38,6%
Sud -3*	32,5%	-43,3%	62,0	-6,9%	20,1	-47,2%
Sud -4*	30,3%	-41,2%	86,9	3,1%	26,3	-39,4%
Performances depuis Janvier - Département Loire						
	Taux d'Occupation		Prix Moyen HT		RevPAR HT	
	%	vs 2019	€	vs 2019	€	vs 2019
Zone Urbaine (St-Etienne & Roanne)	34,7%	-41,8%	54,6	-2,2%	18,9	-43,1%
Zone Rurale	32,7%	-43,6%	52,7	-4,3%	17,2	-46,0%
Performances depuis Janvier - Saint-Etienne Métropole & Roanne Métropole						
	Taux d'Occupation		Prix Moyen HT		RevPAR HT	
	%	vs 2019	€	vs 2019	€	vs 2019
Saint-Etienne -2*	38,8%	-38,7%	50,2	1,3%	19,5	-37,9%
Saint-Etienne -3*	32,1%	-42,4%	62,2	-8,0%	20,0	-47,0%
Global St-Etienne (+ rés. hôt.)	35,0%	-41,9%	55,3	-1,7%	19,3	-42,9%
Roanne-3*	34,9%	-40,3%	63,1	-3,2%	22,0	-42,2%
Global Roanne (+ rés. hôt.)	33,7%	-41,6%	52,0	-4,3%	17,5	-44,2%
Performances depuis Janvier - saint-Etienne Intra-Muros & Roanne Intra-Muros						
	Taux d'Occupation		Prix Moyen HT		RevPAR HT	
	%	vs 2019	€	vs 2019	€	vs 2019
Global Roanne IM (+ rés. hôt.)	33,9%	-48,3%	58,7	-2,4%	19,9	-49,6%
Global St-Etienne IM (+ rés. hôt.)	33,4%	-43,0%	58,3	0,3%	19,5	-42,8%

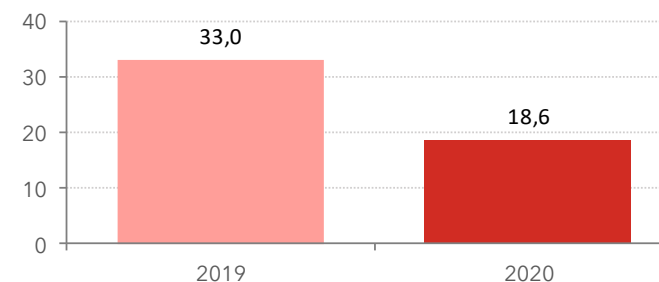
TAUX D'OCCUPATION (EN %)



PRIX MOYEN (€ HT)



REVPAR (€ HT)



BAROMÈTRE MENSUEL DU DÉPARTEMENT DE LA LOIRE



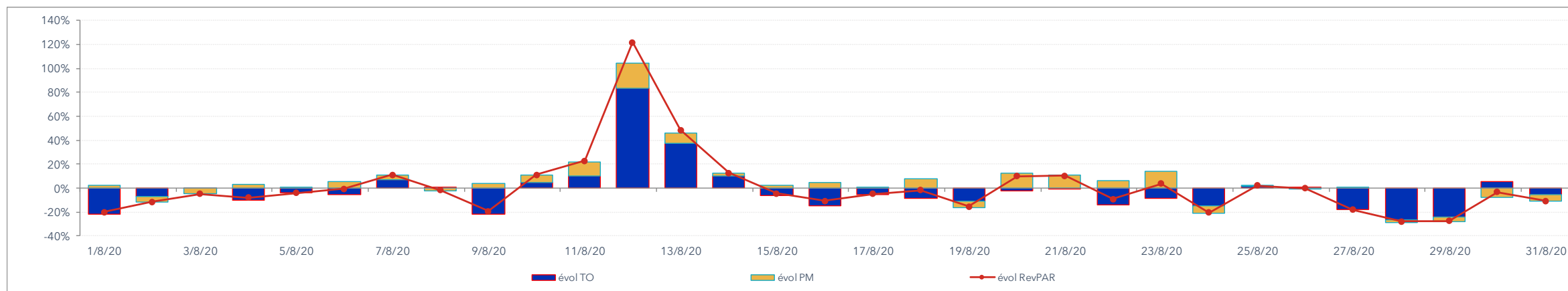
Les performances du département de la Loire

Résultats collectés de façon quotidienne auprès de 16 établissements participants représentant 61% des participants du Baromètre mensuel

	DÉCOUPAGE DES RÉSULTATS EN SEMAINE ET EN WEEK-END						DÉCOUPAGE DES RÉSULTATS EN SEMAINE ET EN WEEK-END					
	août 2020						Cumul de janvier à août 2020 vs 2019					
	Taux d'Occupation		Prix Moyen HT		RevPAR HT		Taux d'Occupation		Prix Moyen HT		RevPAR HT	
	%	Evol. (%)	€	Evol. (%)	€	Evol. (%)	%	Evol. (%)	€	Evol. (%)	€	Evol. (%)
Semaine	52,0%	-0,1%	50,4	2,1%	26,2	2,0%	46,6%	-35,3%	54,6	-1,6%	25,5	-36,4%
Week-end	45,6%	-9,3%	46,9	2,3%	21,4	-7,2%	27,7%	-44,5%	46,0	-3,1%	12,8	-46,2%

Tendances hôtelières au jour le jour sur le département de la Loire

Evolution des taux d'occupation, prix moyens et RevPAR du 1er au 31 août 2020 (samedi 1er août 2020 vs samedi 3 août 2019, dimanche 2 juillet 2020 vs dimanche 4 août 2019, etc)



Echantillon : les résultats proviennent de l'observatoire quotidien de MKG_destination collectés de façon quotidienne auprès de 16 établissements participants représentant 61% des participants à l'observatoire mensuel.

Prix moyen et RevPAR en euros HT - Source: MKG_destination

BAROMÈTRE MENSUEL DU DÉPARTEMENT DE LOIRE



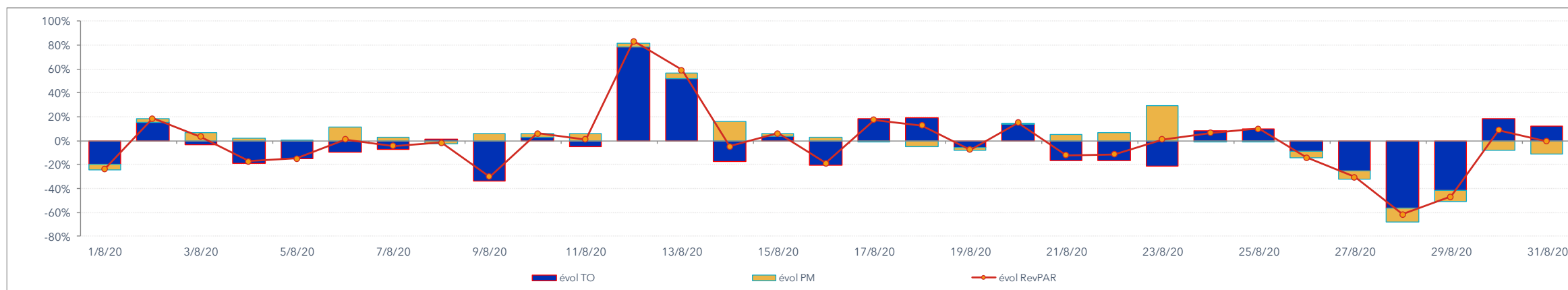
Les performances de Roanne

Résultats collectés de façon quotidienne auprès de 5 établissements participants représentant 88% des participants du Baromètre mensuel

	DÉCOUPAGE DES RÉSULTATS EN SEMAINE ET EN WEEK-END						DÉCOUPAGE DES RÉSULTATS EN SEMAINE ET EN WEEK-END					
	août 2020						Cumul de janvier à août 2020 vs 2019					
	Taux d'Occupation		Prix Moyen HT		RevPAR HT		Taux d'Occupation		Prix Moyen HT		RevPAR HT	
	%	Evol. (%)	€	Evol. (%)	€	Evol. (%)	%	Evol. (%)	€	Evol. (%)	€	Evol. (%)
Semaine	51,0%	2,4%	49,2	-1,1%	25,1	1,2%	42,9%	-38,5%	56,8	-2,9%	24,4	-40,3%
Week-end	47,4%	-19,7%	48,0	1,4%	22,7	-18,6%	23,4%	-48,6%	45,8	-1,3%	10,7	-49,3%

Tendances hôtelières au jour le jour de Roanne

Evolution des taux d'occupation, prix moyens et RevPAR du 1er au 31 août 2020 (samedi 1er août 2020 vs samedi 3 août 2019, dimanche 2 juillet 2020 vs dimanche 4 août 2019, etc)



Echantillon : les résultats proviennent de l'observatoire quotidien de MKG_destination collectés de façon quotidienne auprès de 5 établissements participants représentant 88% des participants à l'observatoire mensuel.

Prix moyen et RevPAR en euros HT - Source: MKG_destination

BAROMÈTRE MENSUEL DU DÉPARTEMENT DE LOIRE



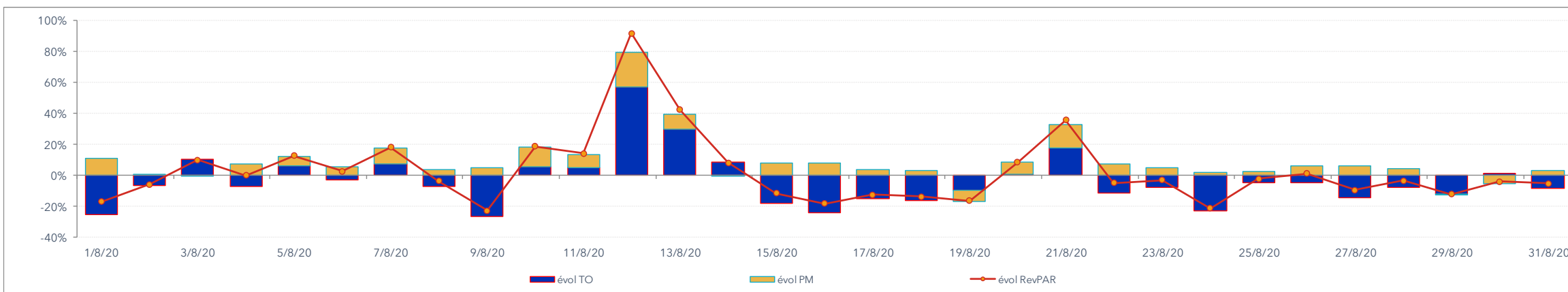
Les performances de Saint-Étienne

Résultats collectés de façon quotidienne auprès de 5 établissements participants représentant 88% des participants du Baromètre mensuel

	DÉCOUPAGE DES RÉSULTATS EN SEMAINE ET EN WEEK-END						DÉCOUPAGE DES RÉSULTATS EN SEMAINE ET EN WEEK-END					
	août 2020						Cumul de janvier à août 2020 vs 2019					
	Taux d'Occupation		Prix Moyen HT		RevPAR HT		Taux d'Occupation		Prix Moyen HT		RevPAR HT	
	%	Evol. (%)	€	Evol. (%)	€	Evol. (%)	%	Evol. (%)	€	Evol. (%)	€	Evol. (%)
Semaine	54,6%	-1,4%	46,1	5,6%	25,2	4,1%	48,9%	-34,9%	49,4	2,8%	24,1	-33,1%
Week-end	47,2%	-7,6%	43,8	5,8%	20,7	-2,3%	31,0%	-44,0%	43,6	-1,5%	13,5	-44,9%

Tendances hôtelières au jour le jour sur Saint-Etienne

Evolution des taux d'occupation, prix moyens et RevPAR du 1er au 31 août 2020 (samedi 1er août 2020 vs samedi 3 août 2019, dimanche 2 juillet 2020 vs dimanche 4 août 2019, etc)



Echantillon : les résultats proviennent de l'observatoire quotidien de MKG_destination collectés de façon quotidienne auprès de 11 établissements participants représentant 64% des participants à l'observatoire mensuel.

Prix moyen et RevPAR en euros HT - Source: MKG_destination

MÉTHODOLOGIE

Ce rapport présente les performances de l'hôtellerie et, de manière séparée, celles des résidences (comme indiqué dans les intitulés des tableaux).

L'information sur la catégorie de l'hôtel a été obtenue auprès des préfetures de chaque département pour les hôtels indépendants et de chaînes volontaires et auprès des groupes hôteliers pour les hôtels de chaînes intégrées. Les résultats d'activité (Taux d'occupation, Prix moyen et RevPAR) au global et par catégorie sont calculés à échantillon variable, en tenant compte des ouvertures et des fermetures afin de tenir compte de la réalité du parc. En revanche, les résultats d'activité pour les marchés spécifiques sont calculés à échantillon constant. En effet, en raison de l'étroitesse de certains de ces échantillons, le moindre mouvement dans le parc (ouverture ou fermeture) est susceptible de générer des écarts qui impactent fortement les résultats. Pour les résultats quotidiens, la comparaison avec la période précédente se fait de jour à jour et non de date à date (comparaison d'un lundi avec un lundi, mardi avec un mardi ...).

Méthodologie : la Base de données MKG_destination effectue chaque jour et chaque mois le traitement statistique des parts de marché de plus de 3 500 hôtels : analyse personnalisée des taux d'occupation, prix moyens et RevPAR face au marché concurrentiel, en fournissant des indices de performance et des indices de pénétration des marchés, avec plus de 20 ans d'historique. Les traitements respectent les règles de confidentialité et de la concurrence édictées par les autorités de l'Union Européenne.

Outils de suivi : au-delà des performances mensuelles, la Base de données MKG_destination dispose d'un programme de suivi des performances quotidiennes - MKG_Suite Daily® - sur les principales places européennes. Il permet de suivre en temps réel l'évolution des places et des grands pays européens.

GLOSSAIRE

- **Taux d'occupation :** Rapport entre le nombre de chambres vendues (ou appartements) et le nombre de chambres disponibles (ou appartements)
- **Chambres occupées :** ensemble des chambres louées par l'hôtel, y compris les gratuités..
- **Chiffre d'affaires :** Seul le chiffre d'affaires hébergement est utilisé dans les traitements. Le chiffre d'affaires restauration n'est pas pris en compte.
- **Prix moyen :** Chiffre d'affaires hébergement divisé par le nombre de chambres vendues (ou appartements).
- **RevPAR :** Taux d'occupation multiplié par le prix moyen ou CA hébergement divisé par le nombre de chambres disponibles (ou appartements).
- **Evolution (pts ou %) :** Hausse ou baisse comparée à la même période de l'année précédente.

Abréviations:

- **TO :** Taux d'occupation
- **PM :** Prix moyen
- **YTD :** Year to Date

CONTACT

CCI de Lyon Métropole St Etienne Roanne

Véronique CHASSAIN
04 77 44 54 16

v.chassain@lyon-metropole.cci.fr

MKG_destination

Guillaume RICHOUX
01 56 56 87 75

observatoire@mkg-consulting.com

