

CONTACT PRESSE

Le 27 février 2018

Valérie Charrière-Villien

.....
Place de la Bourse
69289 Lyon cedex 02
T. 04 72 40 58 37
v.charriere@lyon-metropole.cci.fr

www.lyon-metropole.cci.fr

Retrouvez tous les
[communiqués de presse](#) de
la CCI LYON METROPOLE.

Consommation et commerce

Comment consomment les habitants du bassin roannais ?

Dans le cadre de la 10^e enquête sur les comportements d'achat conduite par la CCI Lyon Métropole Saint-Etienne Roanne, plus de 800 ménages roannais ont été interrogés sur leurs habitudes de consommation à travers 80 questions.

Les données collectées alimentent un observatoire utile aux entreprises pour leurs projets d'implantation ou de développement et aux collectivités pour définir leurs politiques d'aménagement et de soutien à la filière commerce.

Les **résultats de cette 10^e Enquête Consommateurs** permettent de mettre en lumière :

- ▶ L'évolution des marchés de consommation,
- ▶ Le partage du marché entre formes de vente : grande distribution, « petits commerces », marchés, achats directs...,
- ▶ Internet : le grand gagnant ?
- ▶ Les temporalités et logiques d'achat,
- ▶ L'attractivité des pôles commerciaux du Roannais,
- ▶ Les tendances liées à la consommation de produits bio, en circuits courts, les achats d'occasion, les livraisons.

L'enquête a été réalisée par téléphone entre septembre 2016 et janvier 2017. Elle porte sur les achats effectivement réalisés par les ménages pour 18 produits alimentaires, 31 produits non alimentaires et 3 prestations de services et sur des questions relatives aux pratiques d'achats. 30 900 actes d'achats ont ainsi été recensés sur 27 secteurs d'habitation, sur un échantillon de 823 ménages représentatif (taille du ménage, CSP, du référent, géographie, etc.).

Les faits marquants de la 10^e enquête

▶ Un potentiel de consommation qui progresse peu

En 2017, le potentiel de consommation* des ménages roannais est estimé à **912 millions d'euros**, soit une moyenne de **12 678 € par ménage** ce qui est proche de la moyenne nationale. Les dépenses alimentaires constituent près de la moitié du marché des dépenses de consommation courantes.

**Le potentiel de consommation, mesure l'ensemble des dépenses consacrées par les ménages résidant l'arrondissement de Roanne sur une année pour leurs achats de consommation courante, et ce quel que soit le lieu d'achat. Il comptabilise ce que dépensent les ménages sur place mais aussi sur ce qui est dépensé à l'extérieur (évasion) y compris les ventes par correspondance.*



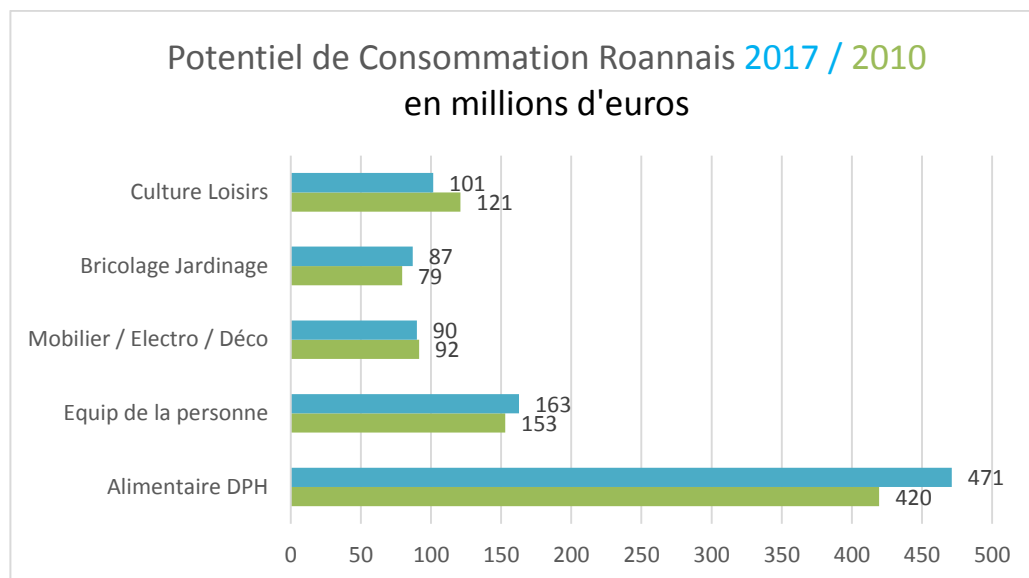
CONTACT PRESSE

Valérie Charrière-Villien

Place de la Bourse
69289 Lyon cedex 02
T. 04 72 40 58 37
v.charriere@lyon-metropole.cci.fr

www.lyon-metropole.cci.fr

Retrouvez tous les
[communiqués de presse](#) de
la CCI LYON METROPOLE.



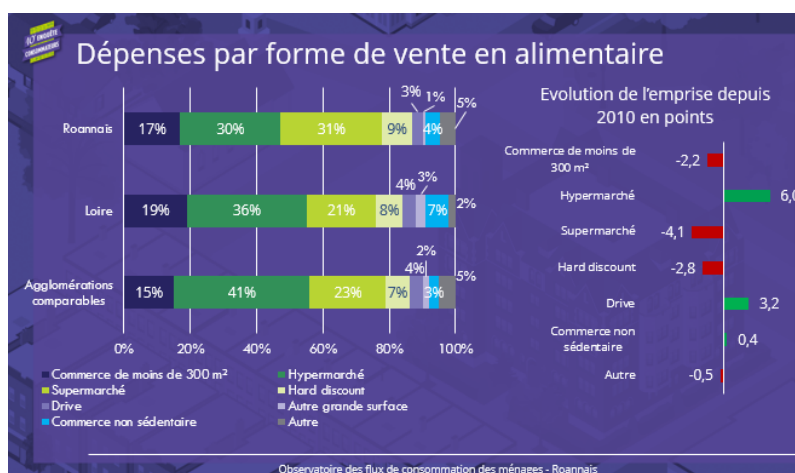
Depuis 2010, le potentiel de consommation enregistre une faible progression (+6%) résultant surtout d'une hausse des dépenses alimentaires alors que d'autres marchés stagnent ou sont en diminution. Cette faible évolution s'explique d'une part par la progression très limitée de la consommation moyenne par ménage (+2%) et par une dynamique démographique peu favorable.

► **Des circuits de distribution chahutés**

En alimentaire : les grandes surfaces restent le 1^{er} circuit de distribution fréquenté pour les achats de produits alimentaires avec 70% d'emprise. Un circuit largement prioritaire, suivi par les commerces de moins de 300 m² (17%) et les commerces non sédentaires (4%).

En termes d'évolution, nous observons :

- Un recul des formats de moins de 300m²
- Une stabilité pour les grandes surfaces
- Une petite progression du commerce non sédentaire qui reste toutefois à un niveau plus faible que sur d'autres régions (7% en moyenne Loire)
- Forte progression des drives qui représentent à présent 5% du montant des achats alimentaires
- La vente en ligne qui reste négligeable sur les achats alimentaires



CONTACT PRESSE

Valérie Charrière-Villien

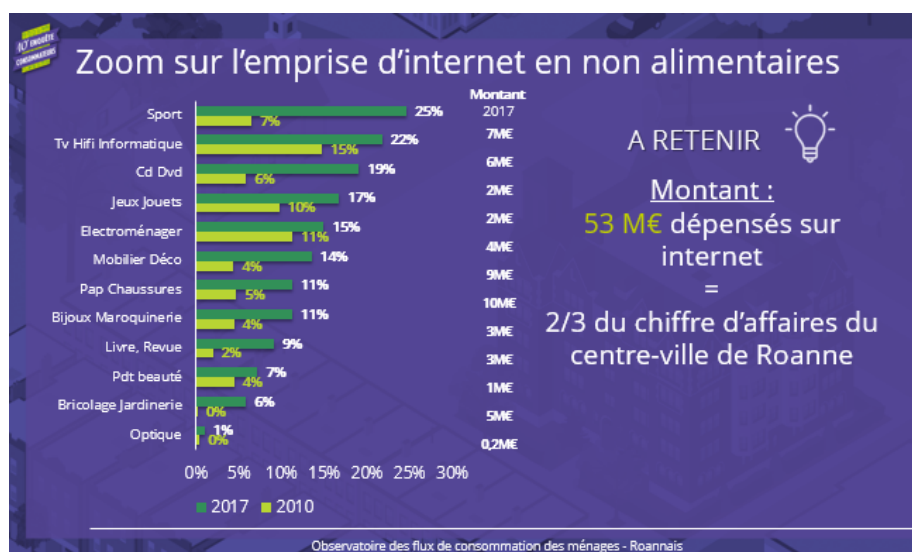
Place de la Bourse
69289 Lyon cedex 02
T. 04 72 40 58 37
v.charriere@lyon-metropole.cci.fr

www.lyon-metropole.cci.fr

Retrouvez tous les
[communiqués de presse](#) de
la CCI LYON METROPOLE.

En non alimentaire, les grandes surfaces spécialisées restent la première destination des achats avec 38% des parts de marché devant le commerce de moins de 300m² qui reste toutefois bien positionné avec 30% des parts de marché (c'est plus que la moyenne Loire ou que ce que l'on observe sur d'autres territoires où le commerce de moins de 300m² capte autour de 27% du marché).

Depuis 2004 et encore plus depuis 2010 ces deux circuits sont concurrencés par la progression importante du e-commerce qui capte aujourd'hui 12% du potentiel de consommation locale soit 53M€..



► **Développement de la consommation responsable, alternative et locale :** augmentation de la consommation de produits biologiques, des achats auprès de producteurs et des achats sur les marchés :

- 20% des ménages déclarent acheter des fruits et légumes bio au moins une fois par semaine dont 60% en grandes surfaces,
- 90% des ménages déclarent faire des achats auprès des producteurs dans l'année dont 42% une fois par semaine en fruits et légumes,
- 39% des actifs réalisent un achat de proximité de son lieu de travail et 24% sur leur trajet domicile-travail au moins une fois par semaine,
- 65% des ménages déclarent faire des achats de biens d'occasion au cours de l'année dont 66% sur internet.

Les préoccupations en développement durable appellent à une consommation plus raisonnée.

CONTACT PRESSE

Valérie Charrière-Villien

Place de la Bourse
69289 Lyon cedex 02
T. 04 72 40 58 37
v.charriere@lyon-metropole.cci.fr

www.lyon-metropole.cci.fr

Retrouvez tous les
[communiqués de presse](#) de
la CCI LYON METROPOLE.

- **La hiérarchie des pôles commerciaux** : le chiffre d'affaires global du commerce roannais est estimé à 785 M€ en 2017 dont 85% sur l'agglomération de Roanne. Il a progressé de 1% depuis 2010.

Parmi les deux pôles « majeurs » de l'agglomération :

- la ville de Roanne connaît une baisse de son activité commerciale (alors que le centre-ville parvient à maintenir son chiffre d'affaires depuis 2010 autour de 90M€, ce n'est pas le cas de la ZAC Saint Louis ou des faubourgs qui voient leur activité baisser),
- le pôle commercial de Mably est stable autour de 140M€.

Des évolutions très contrastées sur les autres pôles :

- Progression d'activité sur le pôle périphérique des Portes de Riorges (près de 100M€),
- Très forte progression sur le pôle de Perreux (près de 50M€),
- Forte baisse au Coteau, que ce soit au centre-ville ou en périphérie,
- Sur le pôle de Charlieu, l'activité commerciale baisse sur la ville centre mais progresse sensiblement en périphérie sur le pôle de Saint Nizier sous Charlieu,
- Sur le pôle de Renaison l'activité progresse à la fois en centre-ville et en périphérie.



► **Les flux de consommation :**

D'une manière générale les ménages roannais réalisent la majorité de leurs achats sur le territoire. Le taux d'évasion commerciale (part des achats réalisés hors du bassin) est de 18%, en hausse de 4 points depuis 2010.

En alimentaire l'évasion plutôt faible, autour de 10% avec une augmentation qui s'explique par les achats de proximité des ménages qui résident sur les secteurs périphériques (habitants de Belmont de la Loire qui vont à Chauffailles, de Saint Just en Chevalet qui vont à Noirétable par exemple)

CONTACT PRESSE

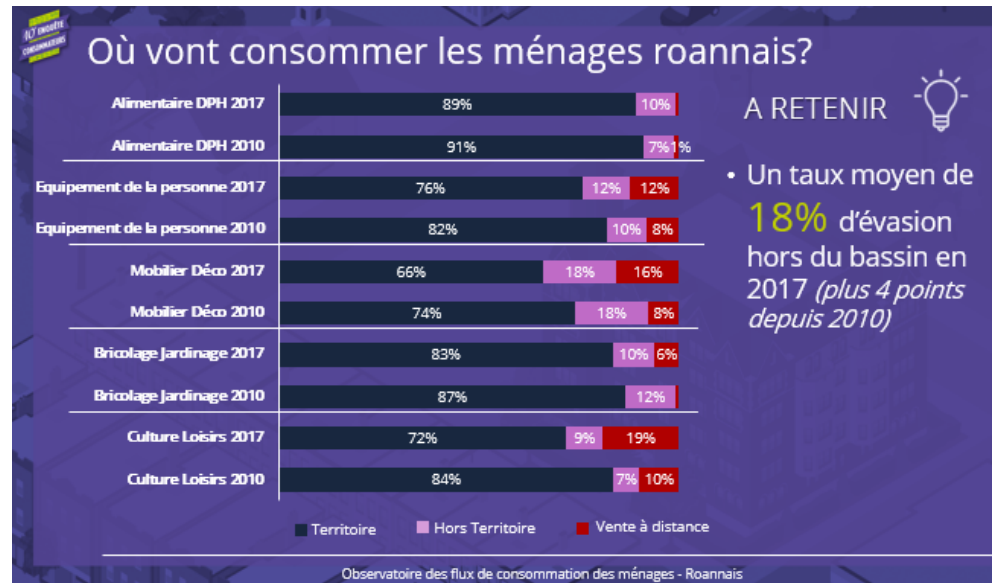
Valérie Charrière-Villien

Place de la Bourse
69289 Lyon cedex 02
T. 04 72 40 58 37
v.charriere@lyon-metropole.cci.fr

www.lyon-metropole.cci.fr

Retrouvez tous les
[communiqués de presse](#) de
la CCI LYON METROPOLE.

En non alimentaire, les secteurs de l'équipement de la maison et de la personne et culture-loisirs sont les plus impactés par l'évasion commerciale avec de l'ordre de 25 à plus de 30% des achats hors territoire. Sur ce type d'achats la progression de l'évasion est essentiellement le résultat de la progression du e-commerce.



A retenir

1. Une population stable et des dépenses moyennes en faible évolution : le potentiel de consommation de la zone de chalandise n'augmente pas,
2. Des parts de marché en baisse pour le commerce de moins de 300m². Une progression très nette du e-commerce. Un maintien des autres formes de vente, grandes surfaces, commerce non sédentaire,
3. Un taux d'évasion en hausse, en non alimentaire au profit du e-commerce et en alimentaire au profit des moyennes surfaces situées sur les territoires voisins qui ont renforcé leur offre,
4. Un maintien relatif de l'activité des deux pôles principaux : Roanne Centre-Ville et Mably. Une progression forte de l'activité commerciale des périphéries à Riorgues, Perreux, Saint Nizier, Renaison. Baisse sensible à Charlieu centre-ville et au Coteau (centre-ville et périphérie).