

CONTACT PRESSE

Claire Sordet

57 cours Fauriel
42024 Saint-Etienne cedex 2

T. 04 77 43 04 33
M. 06 32 58 81 62
c.sordet@lyon-metropole.cci.fr

www.lyon-metropole.cci.fr

Retrouvez tous les
[communiqués de presse](#) de
la CCI LYON METROPOLE.



Tendances de consommation et commerce Quelles sont les nouveautés 2017 en Loire Sud ?

La 10^e enquête sur les comportements d'achat des ménages de la région stéphanoise décrypte, au travers de plus de 80 questions très précises, les habitudes d'achat de 1400 foyers de Loire Sud.

Cette enquête constitue un outil d'analyse pour mesurer l'évolution des nouvelles tendances de consommation pour les produits alimentaires, non alimentaires, les services...

Unique en France, sur un territoire représentant 600 000 habitants autour de Saint-Etienne, cette enquête est réalisée par la CCI LYON METROPOLE Saint-Etienne Roanne tous les 5 ans.

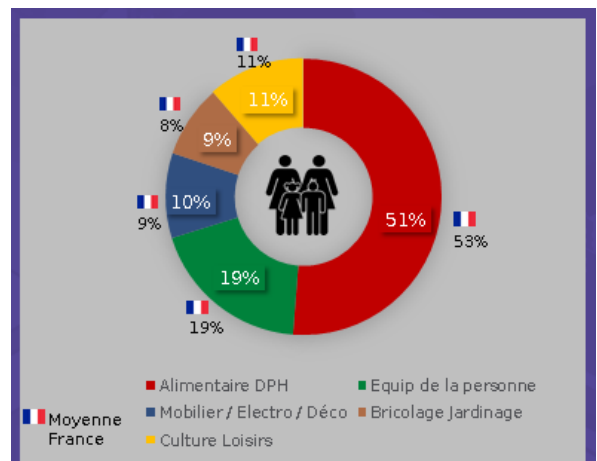
Les **résultats de cette 10^e enquête** permettent de mettre en lumière :

- ▶ La nouvelle hiérarchie des pôles commerciaux de Loire Sud,
- ▶ Le poids du commerce de proximité et l'évolution des circuits de distribution,
- ▶ La part réelle d'Internet dans les achats,
- ▶ Les tendances liées à la consommation de produits bio, en circuits courts, les achats d'occasion, les livraisons,
- ▶ Les pratiques en termes de restauration,
- ▶ Les nouvelles mobilités et logiques d'achats.

L'enquête a été réalisée par téléphone entre septembre 2016 et janvier 2017. Elle porte sur les achats effectivement réalisés par les ménages pour 18 produits alimentaires, 31 produits non alimentaires et 3 prestations de services et sur des questions relatives aux pratiques d'achats. 50 723 actes d'achats ont ainsi été recensés sur 43 secteurs d'habitation, sur un échantillon de 1400 ménages représentatif (taille du ménage, CSP, du référent, géographie, etc.).

Les faits marquants de la 10^e enquête

- ▶ **Un potentiel de consommation** en progression (+9%) – **le budget annuel moyen** consacré par les ménages de Loire Sud pour les **achats de produits alimentaires et non alimentaires** qui s'élève à 12 923 € **progresses de 4% depuis 2010** avec des évolutions contrastées selon les marchés : l'alimentaire est le seul marché à progresser. (+ 11 %) ; le non alimentaire est en



CONTACT PRESSE

Claire Sordet

57 cours Fauriel
42024 Saint-Etienne cedex 2

T. 04 77 43 04 33
M. 06 32 58 81 62
c.sordet@lyon-metropole.cci.fr

www.lyon-metropole.cci.fr

Retrouvez tous les [communiqués de presse](#) de la CCI LYON METROPOLE.

retrait de 2%.

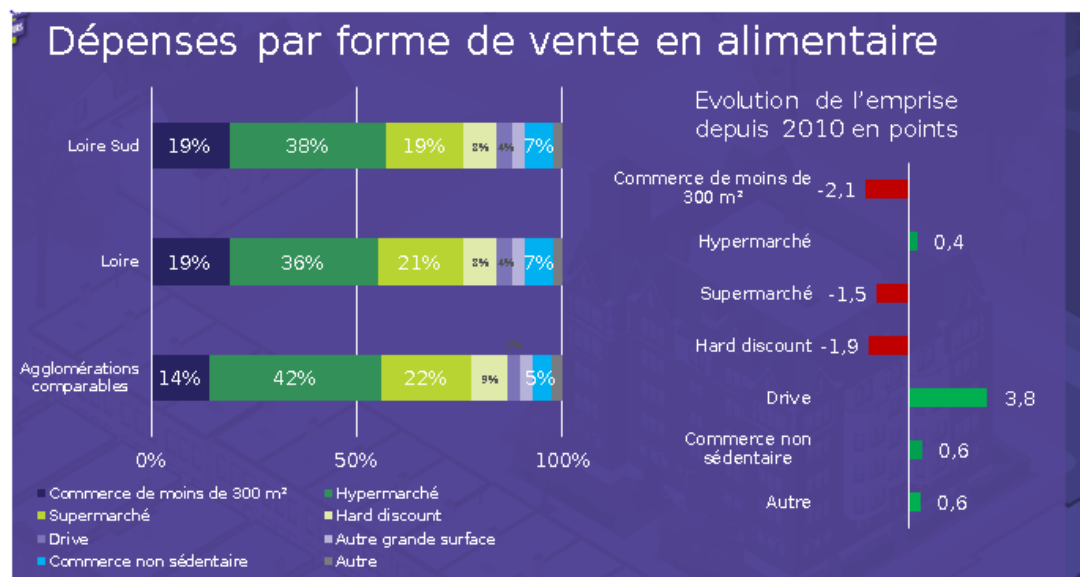
► L'évolution du potentiel de consommation est contrastée en fonction des bassins de vie : il augmente d'autant plus sur les bassins qui ont une tendance démographique à la hausse. L'évolution la plus soutenue se trouve sur les secteurs de Loire Forez, Firminy et Feurs.

► **Des circuits de distribution chahutés**

En alimentaire : les grandes surfaces restent le 1^{er} circuit de distribution fréquenté pour les achats de produits alimentaires avec 69% d'emprise, ce qui signifie que lorsqu'un ménage de Lorie Sud ont un budget de 100 ; il dépense 70 dans une grande surface. Un circuit largement prioritaire, suivi par les commerces de moins de 300 m² (19%) et les commerces non sédentaires (7%).

En termes d'évolution, nous observons :

- Un recul des formats traditionnels de supermarchés et hard discount, des commerces de moins de 300m²
- Une stabilité pour les hypermarchés
- Un maintien du commerce non sédentaire
- Forte progression des drives : les drives gagnent 4 points d'emprise
- La vente en ligne en alimentaire ne décolle pas encore....



En non alimentaire, une crise du commerce physique : internet progresse sur tous les produits et tous les territoires et représente un CA de 153 M€, soit 3 fois le chiffre d'affaires de la Galerie Centre Deux à Saint-Etienne ! Des taux d'emprises très forts en particulier sur le sport (17%), l'informatique TV Hifi (19%) ou l'électroménager (14%).

CONTACT PRESSE

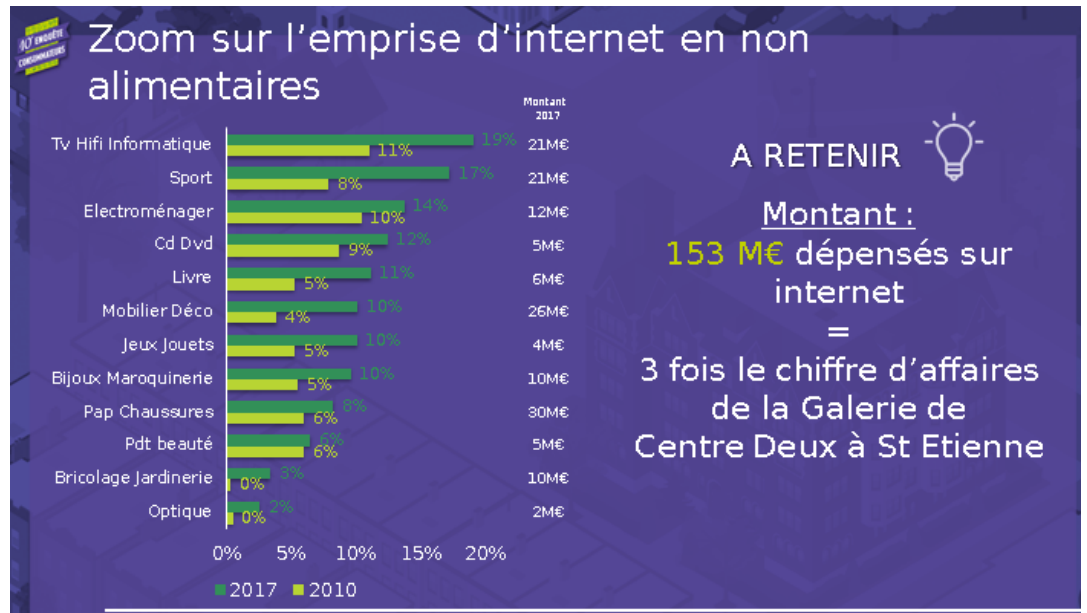
Claire Sordet

57 cours Fauriel
42024 Saint-Etienne cedex 2

T. 04 77 43 04 33
M. 06 32 58 81 62
c.sordet@lyon-metropole.cci.fr

www.lyon-metropole.cci.fr

Retrouvez tous les
[communiqués de presse](#) de
la CCI LYON METROPOLE.



▶▶ **Développement de la consommation responsable, alternative et locale :** augmentation de la consommation de produits biologiques, des achats auprès de producteurs et des achats sur les marchés :

- 20% des ménages déclarent acheter des fruits et légumes bio au moins une fois par semaine dont 60% en grandes surfaces
- 90% des ménages déclarent faire des achats auprès des producteurs dans l'année dont 42% une fois par semaine en fruits et légumes.
- 39% des actifs réalisent un achat de proximité de son lieu de travail et 24% sur leur trajet domicile-travail au moins une fois par semaine.
- 65% des ménages déclarent faire des achats de biens d'occasion au cours de l'année dont 66% sur internet.

Les préoccupations en développement durable appellent à une consommation plus raisonnée.

▶▶ **La hiérarchie des pôles commerciaux :** le chiffre d'affaires global de Loire Sud est de 3 112 M€ en 2017 dont 3/4 sur Saint-Etienne Métropole. L'activité commerciale progresse de 8% depuis 2010. Le centre-ville de Saint-Etienne représente 11% du chiffre d'affaires de la métropole.

Le pôle commercial de Villars renforce sa position de leader, suivi par la centre-ville de Saint-Etienne et Monthieu qui sont stables. Dans des proportions plus modestes, le pôle d'Andrézieux, de Montbrison centre-ville, Savigneux, Saint-Chamond zone Leclerc ou encore Firminy ont un CA en augmentation. Les pôles de Feurs (Carrefour) et Centre Deux, sont en recul car vieillissants.

CONTACT PRESSE

Claire Sordet

57 cours Fauriel
42024 Saint-Etienne cedex 2

T. 04 77 43 04 33
M. 06 32 58 81 62
c.sordet@lyon-metropole.cci.fr

www.lyon-metropole.cci.fr

Retrouvez tous les [communiqués de presse](#) de la CCI LYON METROPOLE.

► **Les flux de consommation** : Globalement au niveau du bassin, l'évasion ne progresse pas depuis 2010. Le taux moyen est toujours de 11%. Cette évasion s'élève tout de même à 385 millions d'€ (200 M€ évasion physique et 185 M€ en VAD)
L'évasion est en baisse pour l'alimentaire mais progresse en non alimentaire. La rétention en est reculé depuis 2010 sur Saint-Etienne Métropole, Forez Est en le Pilat.

